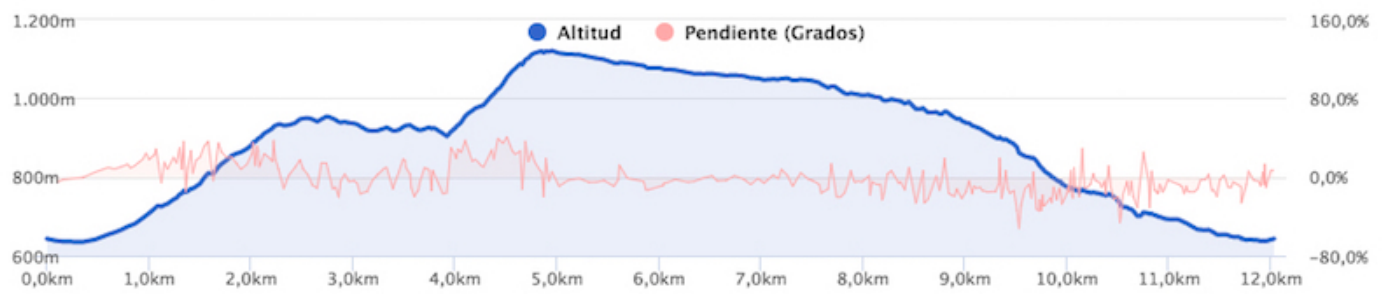
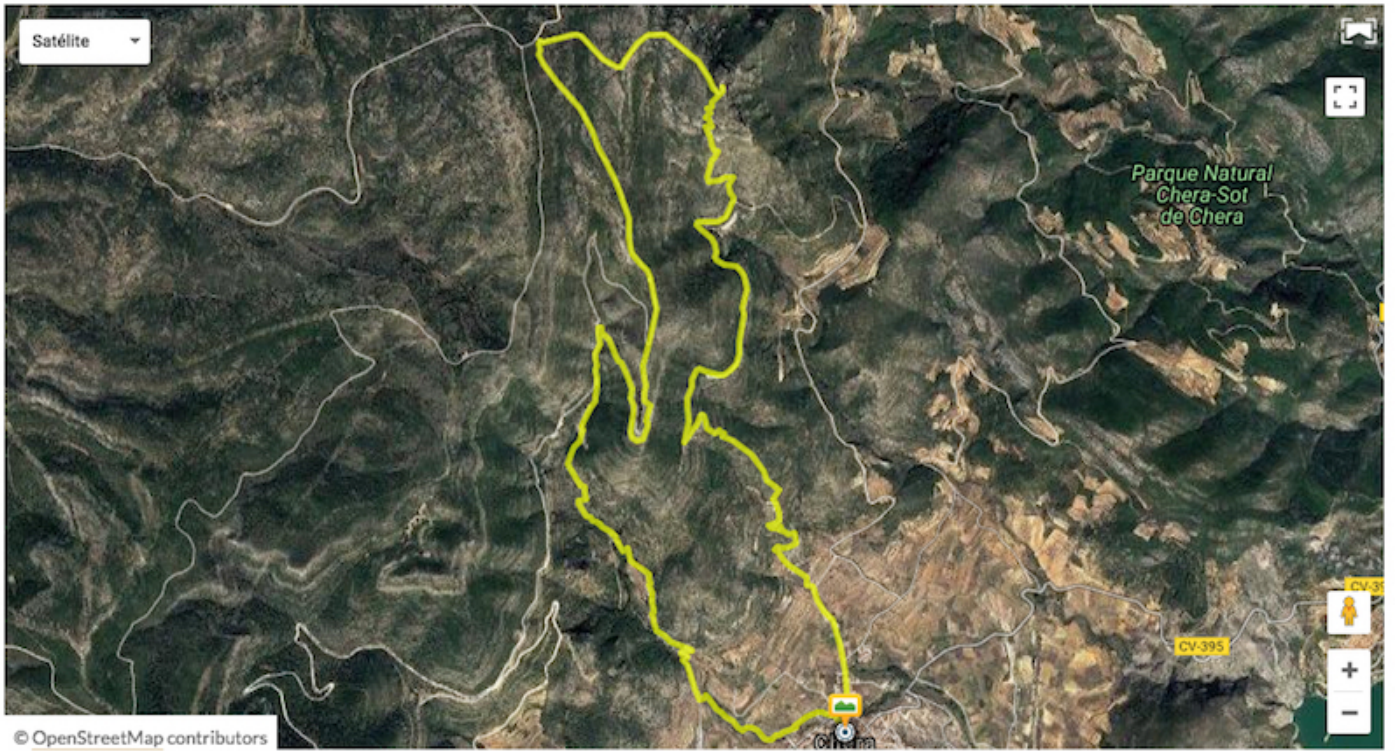


SND10

Pico Ropé

La subida al Pico Ropé es una de las rutas más clásicas de Chera. El esfuerzo de la ascensión se ve recompensado con unas vistas panorámicas espectaculares, sobre todo en días despejados, donde se puede llegar a ver la costa de Valencia. La subida se realiza en dos tramos, el primero de ellos por la senda de la Cueva Negra, y tras un pequeño descanso en llano sobre el cinglo del Salón, se realiza el segundo tramo por la senda de la Arcolla hasta la cima de Ropé, situada a 1.140 metros de altitud. Una vez en lo alto, no hay que olvidarse de estampar la firma en el libro cumbre, situado bajo una pequeña caseta metálica instalada por el Club Deportivo Ropé. La bajada se realiza por el barranco del Agua, pasando por la fuente gorda, la balsa de la boquera, la fuente Gabriel y la fuente del Barrio.



Datos de la ruta

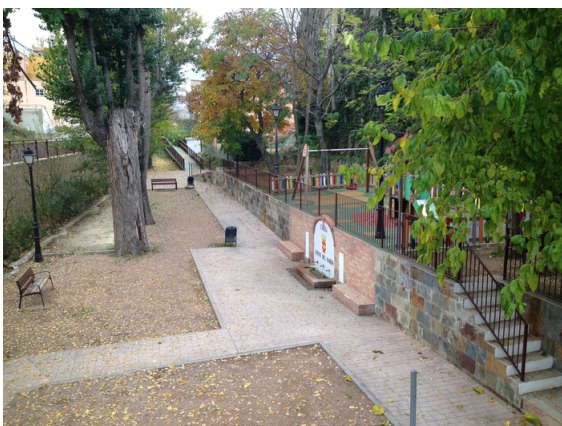
- Distancia total: 12.03 km
- Altitud máxima: 1121 m
- Altitud mínima: 635 m
- Desnivel subida: 668 m
- Desnivel bajada: -668 m
- Tiempo aproximado: 3:30:00

Hoja de ruta



Inicio Plaza de España

Iniciamos la ruta desde la plaza de España, dejando a la izquierda el Ayuntamiento de Chera. Bajamos las escaleras y la rampa que nos lleva a la Fuente del Barrio.



0,2 km.

Fuente del Barrio

Bajamos a la Fuente del Barrio, buen momento para rellenar nuestras botellas de agua. Desde el abrevadero que esta arriba de la fuente, partimos hacia el barrio de la Solana, dejando la fuente a nuestra izquierda. Pasaremos por la puerta del hostel municipal.



↖ 0,8 km.
La Solana

Tras pasar las últimas casas del pueblo del Barrio de la Solana (calle Atienzas), a unos pocos metros, se indica el inicio de la senda hacia la cueva negra (ruta 5 del parque natural).



↑ 2,1 km.
Cueva Negra

Subimos la senda hasta llegar al desvío de la Cueva Negra. Una señal nos indica la senda de entrada a la cueva, un abrigo que los pastores utilizaban para resguardar al ganado de las inclemencias del tiempo. Su color negro se debe al hollín, testigo de las hogueras que hicieron múltiples generaciones de pastores para combatir el frío. Podemos entrar para visitarla y volver a salir de nuevo a la senda. Continuamos la subida por la senda hasta llegar a la pista forestal.



↗ 2,4 km.
Cinglo del Salón

Llegamos al cruce sobre el cinglo del Salón, giramos a la derecha y caminamos por el camino aproximadamente 1,6 km. Aprovechamos este tramo llano para coger aire y prepararnos para

la última subida hasta Ropé.



↶ 4 km.

Inicio senda de la Arcolla

En una curva a derechas, nos aparece a nuestra izquierda el enlace con la senda de la Arcolla, enlazando con el sendero PRCV-101. Cogemos esa senda hacia arriba, aquí empieza lo bueno!!!



↷ 4,9 km.

Pico Ropé

Al final de la senda, solo nos queda girar a la derecha para llegar hasta la caseta de vigilancia de Ropé y contemplar las fabulosas vistas sobre las comarcas valencianas y los montes de Castellón, Teruel (Javalambre) y Cuenca. Si el día está despejado se puede divisar la costa valenciana. Recomendable continuar la barandilla de madera hasta el mirador y observar el panel geológico. Y por supuesto, firmar en el libro de visitas, situado bajo un pequeño techado metálico. Ya estamos arriba!!!



↶ 6,1 km.

Enlace Rope-Barranco del Agua

Volvemos por la pista hasta el cruce de Ropé. Antes de llegar al cruce (espacio más amplio),

girar a la izquierda y coger el camino que va a enlazar con el barranco del Agua, abandonando el sendero PRCV-101 (hay una señal que indica a Chera por el Repetidor).



↩ 7,7 km.

Senda de las dolomias

Tras andar por el camino 1,5 km aproximadamente, justo antes de una curva a derechas, nos aparece a la izquierda la senda que nos lleva hasta las dolomías de ciudad encantada, que recibe este nombre por la similitud de estas formaciones rocosas con las de la ciudad encantada de Cuenca. Si no queremos coger esta senda podemos continuar por el camino hasta el barranco del agua.



↪ 8,1 km.

El fraile

Caminamos unos 400 metros viendo el pueblo de Chera en la parte de abajo (incluso se puede divisar el pantano de Buseo). Enlazamos con la ruta 5 del Parque Natural, a la altura de "El Fraile", un monolito que podemos contemplar a nuestra derecha. A partir de ahí seguiremos esta ruta pero en sentido contrario.



↩ 8,8 km.

Enlace Senda-Camino Repetidor

Bajamos por la senda hasta llegar al camino. Giramos a la izquierda y seguimos el camino hasta el inicio del barranco del agua.



↩ 9,1 km.

Desvio barranco del agua

Continuamos por el camino unos 200 metros. A nuestra izquierda nos aparece una señalización, junto a un bebedero para animales, que nos indica donde tomar la senda del barranco del agua.



↑ 10,1 km.

Fuente Gorda

Bajamos por la senda durante un kilómetro, hasta encontrarnos con la Fuente Gorda. Junto a ella, se encuentra una caseta con el pozo donde se recoge el agua destinada para consumo del pueblo. Desde allí podemos bajar por el camino de nuestra derecha o continuar por la senda que sale por encima de la fuente (los dos itinerarios llegan al mismo punto).



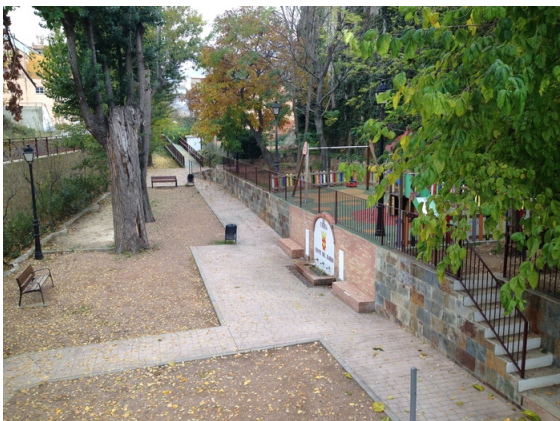
 **10,8 km.**
Balsa de la boquera

Si hemos bajado por la senda, pasamos junto a la balsa de la boquera. Si hemos bajado por el camino, llegamos al cruce que esta debajo de la balsa. Continuamos hacía abajo para enlazar con el sendero local SL-CV 131 (en sentido contrario). En este punto debemos continuar por el tramo asfaltado dirección Chera por la fuente Gabriel.



 **11,2 km.**
Fuente Gabriel

A 300 metros dejamos el camino asfaltado y cogemos la senda que baja a nuestra izquierda, cruzando la acequia, hacia la fuente Gabriel.



 **12 km.**
Fuente del Barrio

Continuando por este sendero llegamos hasta la fuente del barrio, donde finaliza esta ruta. Si nos quedamos con ganas, podemos continuar bajando por el sendero local hasta la Fuente Tosquillas y subir por el barrio de las Torderas. Desde la Fuente del Barrio podemos subir hasta la Plaza del Ayuntamiento por la rampa y las escaleras junto a la Cooperativa Eléctrica.